

## ПЕТРОГЛИФЫ ЗАПАДНЫХ ОТРОГОВ ГОР АРХАРЛЫ\*

© 2021 г. Горячев Александр Анатольевич<sup>1</sup>,  
Галимжанов Саид Эдилевич<sup>1</sup>,  
Гумирова Ольга Николаевна<sup>1</sup>

<sup>1</sup>автор-корреспондент, старший научный сотрудник,  
Институт археологии им. А.Х. Маргулана, г. Алматы, Казахстан.  
E-mail: aga.2805@mail.ru;

<sup>1</sup>доктор PhD, старший научный сотрудник, Институт археологии им. А.Х. Маргулана,  
г. Алматы, Казахстан, E-mail: said.galimzhanov@gmail.com;

<sup>1</sup>специалист-филолог, Институт археологии им. А.Х. Маргулана,  
г. Алматы, Казахстан. E-mail: ru.chey@mail.ru

**Аннотация.** Археологические исследования западных отрогов гор Архарлы позволили собрать материалы по 20 скоплениям петроглифов древности и средневековья. Основная их серия сосредоточена близ поселений и могильников, что позволяет включать наскальные рисунки в структуры этих археологических комплексов. Часть рисунков располагалась на традиционных маршрутах скотопрогонных трасс, что связывает их с хозяйственной деятельностью древнего населения. Наиболее многочисленную по количеству сюжетов группу составляют сопки с петроглифами, которые можно отнести к категории святилищ под открытым небом. Хронологический диапазон рисунков - от эпохи бронзы до Нового времени. Содержанием скоплений петроглифов являются изображения животных: козлов, архаров, оленей, лошадей, верблюдов, быков, собак и хищников. В эпоху бронзы встречаются композиции с фигурами рожениц, сценами охоты и знаками. Петроглифы раннего железного века выделяются традициями скифо-сибирского звериного стиля, где ярким образом является фигура матери-прародительницы, показанная в изображениях козы с козленком, овцы с ягненком, либо оленухи с олененком. Ведущими сюжетами раннесредневековых петроглифов являются композиции с изображениями воинов-всадников. Среди рисунков средневековья и Нового времени отмечены тюркские и казахские родовые тамги, которые содержат важные исторические сведения о расселении отдельных племен в данном регионе.

**Ключевые слова:** археология, Архарлы, петроглифы, святилище, эпоха бронзы, ранний железный век, раннее средневековье, сюжет, тамга

АРҚАРЛЫ ТАУЫНЫҢ БАТЫС  
СІЛЕМДЕРІНДЕГІ ПЕТРОГЛИФТЕР

Горячев Александр Анатольевич<sup>1</sup>, Галимжанов Саид Эдилевич<sup>1</sup>,  
Гумирова Ольга Николаевна<sup>1</sup>

<sup>1</sup>корреспондент авторы, аға ғылыми қызметкер, Ә.Х. Марғұлан атындағы  
Археология институты, Алматы қ., Қазақстан. E-mail: aga.2805@mail.ru;

---

\*Исследование финансировалось Комитетом науки МОН РК, ИРН проекта № OR11465466

<sup>1</sup>PhD доктор, аға ғылыми қызметкер, Ә.Х. Марғұлан атындағы Археология институты, Алматы қ., Қазақстан. E-mail: said.galimzhanov@gmail.com;  
<sup>1</sup>филолог-маман, Ә.Х. Марғұлан атындағы Археология институты, Алматы қ., Қазақстан. E-mail: ru.chey@mail.ru

**Аннотация.** Арқарлы тауының батыс сілемдеріде жүргізілген археологиялық зерттеулер ежелгі және орта ғасырларға жататын петроглифтердің 20 шоғыры бойынша материалдар жинауға мүмкіндік берді. Олардың негізгі бөліктері елді мекендер мен қорымдардың жанында шоғырланғандықтан, осы тасқа салынған бейнелерді осы археологиялық кешендердің құрылымында бірге қарастыруға мүмкіндік береді. Бұл бейнелердің бір бөлігі дәстүрлі мал айдайтын жолдар бойында орналасуының өзі оларды ежелгі халықтың экономикалық қызметімен байланыстырады. Сюжеттер саны бойынша ең көп топтарын шағын ауданның «ашық аспан астындағы» қорықтар санатына жатқызуға болатын петроглифтері бар шоқылар құрайды. Суреттердің хронологиялық диапазоны қола дәуірінен жаңа заманға дейінгі аралықты қамтиды. Топталған петроглифтердің мазмұны жануарлардың: ешкілердің, арқарлардың, бұғылардың, жылқылардың, түйелердің, бұқалардың, иттердің және жыртқыштардың бейнелері болып табылады. Қола дәуірінде босанатын әйелдер денебітімі, аң аулау көріністері мен белгілер бар композициялар кездеседі. Ерте темір дәуірінің петроглифтері скиф-сібір аң стилінің дәстүрлерімен ерекшеленеді, онда ешкі мен лақ, арқар мен қозысы немесе бұғы мен қозысы бейнесінде көрсетілген тіршіліктің бастауы – Ана бейнесі айқын көрінеді. Ерте ортағасырлық петроглифтердің негізгі сюжеттері – салт атты жауынгерлер композициялары болып табылады. Орта ғасырлар мен жаңа заман суреттерінің арасында осы өңірде жекелеген тайпалардың қоныстануы туралы маңызды тарихи мәліметтерді қамтитын түркі және қазақ рулық таңбаларының сериялары байқалды.

**Түйін сөздер:** археология, Арқарлы, петроглифтер, ғибадатхана, қола дәуірі, ерте темір дәуірі, ерте орта ғасыр, сюжет, таңба

## PETROGLYPHS OF THE WESTERN SPURS OF THE ARKHARLY MOUNTAINS

Alexander Goryachev<sup>1</sup>, Said Galimzhanov<sup>1</sup>, Olga Gumirova<sup>1</sup>

<sup>1</sup>corresponding author, Senior Researcher, A.Kh. Margulan Archeology Institute, Almaty, Kazakhstan. E-mail: aga.2805@mail.ru;

<sup>1</sup>PhD, Senior Researcher, A.Kh. Margulan Archeology Institute, Almaty, Kazakhstan. E-mail: said.galimzhanov@gmail.com;

<sup>1</sup>Philology Specialist, A.Kh. Margulan Archeology Institute, Almaty, Kazakhstan. E-mail: ru.chey@mail.ru

**Abstract.** Archaeological research of the western spurs of the Arkharly Mountains allowed to collect materials on 20 clusters of petroglyphs of antiquity and the Middle Ages. Their main series is concentrated near the settlements and burial grounds, which allows including the petroglyphs in the structures of these archaeological complexes. Parts of the drawings were located on the traditional routes of cattle routes, which connect them with the economic activity of the ancient population. The most numerous group according to the number of subjects consists of hills with petroglyphs which can be attributed to the category of sanctuaries “under the open sky” of the micro district. The chronological range of drawings is from the Bronze Age to the New time. The content of clusters of petroglyphs are images of animals: goats, argali, deer, horses, camels, bulls, dogs and predators. In the Bronze Age there are compositions with maternity figures, hunting scenes and signs. Early Iron Age petroglyphs are distinguished by the traditions of the Scythian-Siberian animal style, where a striking image is the figure of a mother-parent shown in images of a goat with a baby goat, an argali with a lamb or a stag with a fawn. The leading subjects of early medieval petroglyphs

are compositions with warrior-riders. Among the drawings of the Middle Ages and Modern times there are a series of Turkic and Kazakh clan tamgas, which contain important historical information about the settlement of individual tribes in the region.

**Keywords:** archaeology, Arkharly, petroglyphs, sanctuary, Bronze Age, Early Iron Age, Early Middle Ages, storyline, tamga

### *Введение*

Хребет Архарлы является одним из малых западных отрогов горной гряды Джунгарского/Жетысу Алатау и находится на территории Кербулакского района Алматинской области. Он расположен между крупными горными грядами Шолак и Малайсары и ориентирован в направлении ЮВ–СЗ (рис. 1, 1). Общая протяженность гряды с востока на запад составляет около 50 км, в широтном направлении она не превышает 5–6 км, лишь в центральной части (в районе аулов Архарлы и Сарыбастау) достигает 8–10 км. Это невысокие горы (высшая точка – 1126 м над у.м.), которые характеризуются степной и полупустынной растительностью и сравнительно небольшим количеством водных источников. На предгорьях и подгорных равнинах южной части Архарлы, наиболее прогреваемых, засушливых и каменистых, наблюдаются полынно-солянковые и полынно-злаковые пустынные ассоциации, которые занимают большие площади и в низкогорном ярусе рельефа. Почвы серо-бурые, сильно щебнистые. Значительные площади подгорной равнины южного макросклона представлены также такыровидными почвами, солончаками [Чупахин, 1987, с. 117–118].

Исследования южных и северных склонов гор Архарлы были начаты специалистами-археологами

в конце 80-х – начале 90-х гг. XX в. Древние памятники к востоку и западу от перевала Архарлы, преимущественно вдоль южных его склонов, впервые были зафиксированы в 1990–1991 гг. экспедицией КазГПУ (КазПИ) им. Абая (рук. А.Н. Марьяшев) по проекту на тему: «Свод памятников истории и культуры Талды-Курганской области», финансируемому Государственным комитетом по культуре КазССР, АН КазССР и Центральным Советом общества охраны памятников истории и культуры КазССР. В ходе исследований обнаружены около 40 курганных могильников раннего железного века на южных склонах хребта между селом Жоламан, трассой Алматы–Талдыкорган и селом Сарыбастау. Новое обследование региона было произведено Коксуским научным отрядом Алматинской разведочной археологической экспедиции (рук. А.Н. Марьяшев) в 2004–2005 гг. В ходе работ открыты новые погребальные памятники и зафиксированы отдельные группы петроглифов [Свод памятников..., 2009, с. 724–730, 753–762].

В августе 2017 г. в связи с угрозой уничтожения древних петроглифов Архарлы в результате организации на северных склонах хребта щебеночного завода и предприятий по заготовке плитняка по инициативе

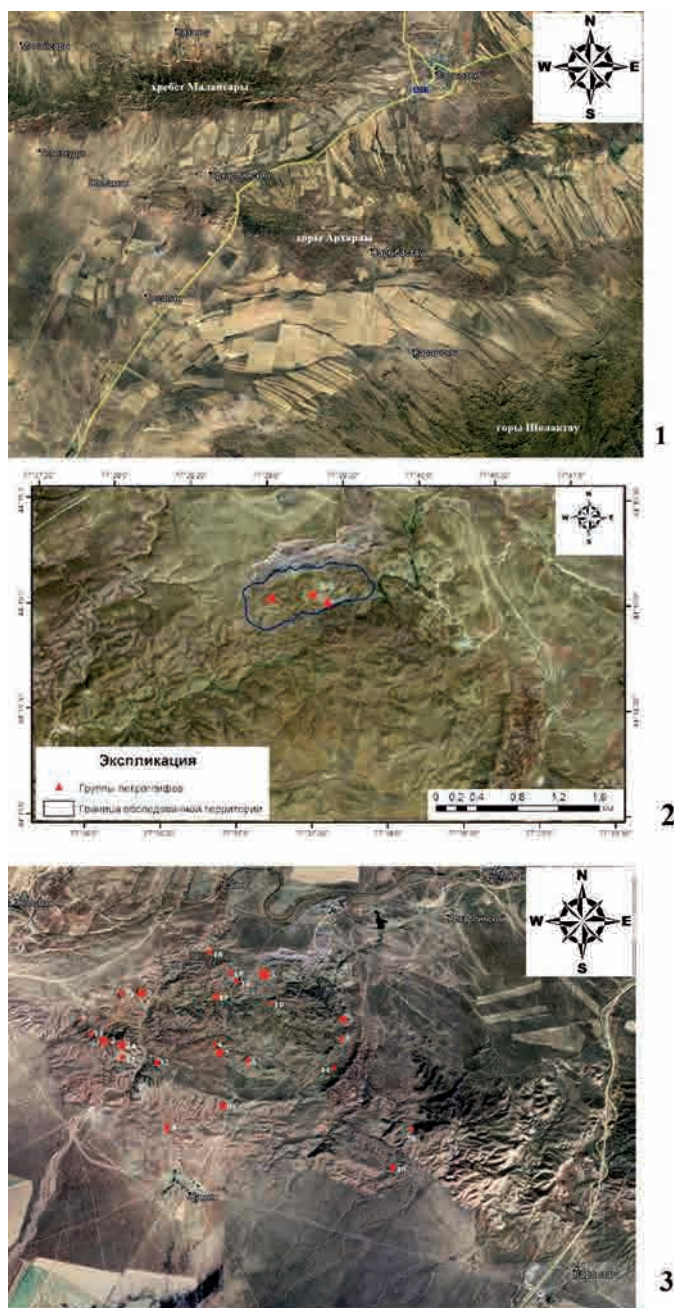


Рис. 1. Карта скопления петроглифов в западной части гор Архарлы:  
1 – горы Архарлы на Google-снимке; 2 – фрагмент карты расположения аварийного комплекса петроглифов на северных склонах гор Архарлы; 3 – карта расположения групп петроглифов в западной части гор Архарлы.

1, 2 – материалы ТОО «Археологическая экспертиза», 2017 г.; 3 – © Google

Fig. 1. Map of petroglyph clusters in the western part of the Arkharly Mountains:  
1 – Arkharly mountains on Google image; 2 – fragment of the map of the location of emergency complex of petroglyphs on the northern slopes of the Arkharly mountains;  
3 – map of the location of petroglyph groups in the western part of the Arkharly mountains.  
1, 2 – materials of “Archaeological expertise” LLP, 2017; 3 – © Google



сотрудников Института археологии им. А.Х. Маргулана (А.Н. Марьяшев) и общественных активистов была произведена археологическая экспертиза петроглифического комплекса. В ходе дальнейших исследований на северных склонах хребта Архарлы обнаружена серия групп петроглифов на отдельных сопках горной гряды, (рис. 1, 2). Наиболее древние рисунки датировались эпохой бронзы (II тыс. до н.э.). Однако самая репрезентативная серия представляла наскальные изображения, выполненные в скифо-сакском зверином стиле (I тыс. до н.э.). Среди них яркую группу составили крупные фигуры оленей с ветвистыми рогами. Установлено, что петроглифы Архарлы находят свои аналогии в крупнейших и известных комплексах гор Каратау и Жетысу, таких как Тамгалы, Ешкиольмес, Койтас, Арпаузен и Койбагар. Это свидетельствует об их принадлежности к общей культурной традиции древнего наскального искусства и высокой значимости для истории Казахстана [Марьяшев, Гумирова, 2017, с. 147–154].

После смерти А.Н. Марьяшева в 2018 г. исследовательские работы на комплексе «Петроглифы Архарлы» по проектам Института археологии им. А.Х. Маргулана фактически прекратились, так как памятник не входил ни в один финансируемый проект. Группа волонтеров при консультативной поддержке сотрудников Института продолжила исследование гор Архарлы в 2018–2020 гг., выявив свыше 10 новых памятников наскального искусства на этой территории. В апреле–мае 2021 г. после обращения Мажилиса Республики Казахстан и по инициативе Акима Кербулакского района Алматинской области

Г. Сарыбаева Институтом археологии им. А.Х. Маргулана была создана научная группа для проведения археологической экспертизы территории горной гряды Архарлы из числа научных сотрудников в лице А.А. Горячева, С.Э. Галимжанова, Е.С. Казизова, Т.А. Егоровой, а также представителя общественности, которая в течение многих лет занимается проблемами защиты комплекса Архарлы – О.Н. Гумировой, и организован полевой выезд с целью обзора археологических объектов на территории западной части гор Архарлы. Материалам этих исследований посвящена настоящая работа.

#### *Материалы и методы*

Основной задачей археологической разведки стало определение объемов и характера исследований петроглифических комплексов западной части гор Архарлы. Ее результаты убеждают, что в горах Архарлы имеются необычайно интересные историко-культурные объекты и не только наскального искусства. Среди них отмечены крупное кладбище Нового времени в районе села Самен, древние поселения во внутригорной долине, где зафиксированы неолитические каменные артефакты, а среди петроглифов – серия средневековых рисунков, в том числе изображения тамги и тюркских всадников, вблизи которых отмечены поминальные ограды. По результатам археологических исследований на данном участке выявлено свыше 120 археологических памятников, из них около 20 древних, позднесредневековых и Нового времени поселений, свыше 60 погребальных комплексов эпохи бронзы (5), раннего железного века (более 50) и

тюркского времени (около 10), а также горные выработки на северных склонах хребта. Зафиксировано более 20 скоплений древних петроглифов, которые располагаются, за редким исключением, таким образом, что с вершины сопки с наскальными рисунками видны остальные группы (рис. 1, 3).

Результаты разведки показали, что археологические памятники и артефакты имеются в каждом ущелье южных и северных склонов западной части гор Архарлы. Однако характер горообразования хребта таков, что южные склоны более пологие и протяженные, вследствие чего в количественном отношении концентрация археологических памятников здесь более значительна. В западной части южных склонов гор Архарлы от трассы Алматы–Талдыкорган до станции Жоламан на выходе из каждого ущелья фиксируются 1–2 могильника раннего железного века (рис. 2, 1, 2). Характер структурной организации этих могильников и устройства насыпей курганов позволяет отнести их как сакскому, так и усуньскому этапам этого исторического периода [Свод памятников..., 2009; Ильдеряков, Ярыгин, 2020, с. 60–69].

На выходе из ущелий южных склонов в пределах 100–300 м встречаются стоянки позднего средневековья и Нового времени. В их структуре прослеживаются от двух до пяти хозяйственно-жилых дворов. Вблизи фиксируются кладбища Нового времени и могильники раннего железного века. В районе аула Самен могильники содержали захоронения эпохи бронзы, что предполагает многослойность обнаруженных здесь стоянок (рис. 2, 3, 4).

Наиболее крупные поселения обнаружены внутри горных ущелий, как правило, на расстоянии 2–3 км в глубину. Они содержат обычно от 5–6 до 10–12 хозяйственно-жилых дворов древности и средневековья (рис. 2, 5, 6). При каждом из них отмечены наиболее крупные и значимые скопления петроглифов. К примеру, археологические комплексы Архарлы 3, 5 состояли из поселений эпохи бронзы, раннего железного века, средневековья и Нового времени, древних могильников и святилищ, где выявлено свыше 100 плит с петроглифами. Ряд рисунков представляют художественно значимые культовые сюжеты бронзового и раннего железного века. Здесь и на других петроглифических комплексах отмечены древнетюркские и казахские родовые тамги.

Из этого следует, что наибольшим потенциалом жизнеобеспечения в древности и средневековье обладали именно эти участки в северо-западной части хребта Архарлы. Объяснением служит тот факт, что именно в верховьях ущелий формировались ручьи и родники. Ущелья обеспечивали также защиту от пронизывающих и довольно холодных ветров, а аккумулятивные по отношению к солнечной энергии свойства скал создавали достаточно привлекательные условия для обустройства здесь поселений.

На сегодняшний день наиболее уязвимыми от природно-климатических условий и хозяйственной деятельности человека в западной части гор Архарлы являются петроглифы. Это делает проблемы их изучения приоритетными. Основная серия наскальных рисунков сосредоточена близ поселений и могильников, что позволяет включать их в

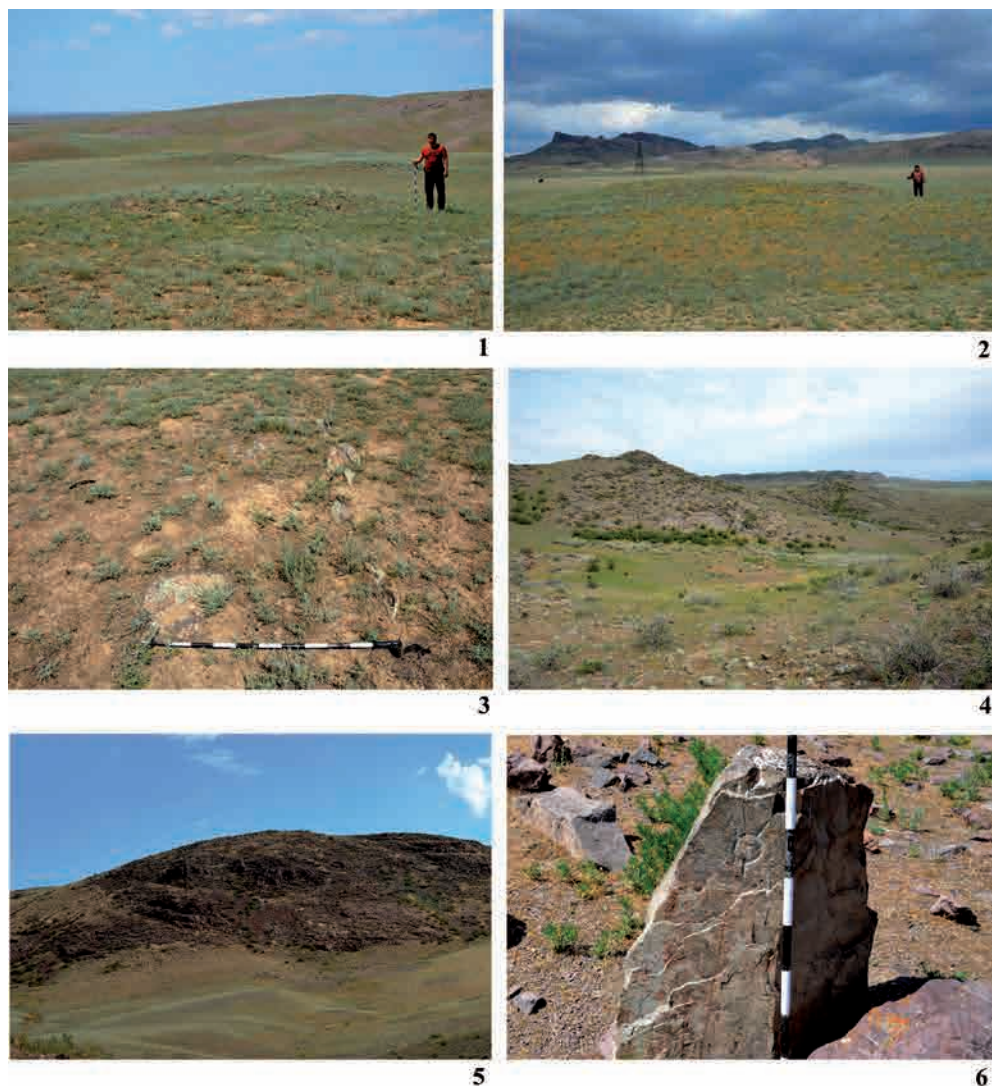


Рис. 2. Археологические памятники западной части гор Архарлы:  
 1 – могильник раннего железного века на выходе из ущелья; 2 – могильник на предгорной равнине, ранний железный век; 3 – могильник близ поселения Архарлы 9, эпоха бронзы; 4 – древнее поселение Архарлы 5; 5 – древнее и средневековое поселение близ группы петроглифов 3а; 6 – тамга казахского рода албан на поселении Архарлы 9.  
 Фото А.А. Горячева

Fig. 2. Archaeological monuments in the western part of the Arkharly Mountains:  
 1 – Early Iron Age burial ground at the outlet of the gorge; 2 – Early Iron Age burial ground on the foothill plain; 3 – Bronze Age burial ground near the Arkharly 9 settlement; 4 – ancient Arkharly 5 settlement; 5 – ancient and medieval settlement near petroglyph group 3a; 6 – tamga of Kazakh Alban family on Arkharly 9 settlement.  
 Photo by A.A. Goriachev

структуры этих археологических комплексов. Часть наскальных изображений располагались на традиционных маршрутах скотопрогонных трасс и связаны с хозяйственной деятельностью древнего населения. Но наиболее многочисленную по количеству группу составляют сопки с петроглифами, которые по своей структурной организации и характеру сюжетов наскального искусства могут быть интерпретированы как святилища (1, 2, 3, 5, 7, 17).

*Петроглифы Архарлы 1* находятся в 2,5 км к югу от станции Сайлы и в 3–3,5 км к юго-западу от поселка Архарлинский на территории горного ущелья на двух доминирующих скалистых грядках по правому берегу ручья. Петроглифы встречаются на отдельных каменных блоках с плитами южной и юго-западной экспозиции. Скалы, в основном, имеют черный цвет патины, некоторые – коричневый. Значительная их часть разрушена взрывами с последующим распилом плит. Тем не менее, это наиболее крупное скопление, насчитывающее около 160–170 плит с более чем 1000 рисунков, что дает основание считать его центральным (рис. 3, 1, 2).

В структуре скопления петроглифов отмечены сюжеты эпохи бронзы, раннего железного века и раннего средневековья. На скалах также отмечены регулярные подновления древних сюжетов и отдельные изображения Нового времени. К наиболее ранним относятся выбитые, иногда процарапанные битреугольные и прямоугольные фигуры животных. Бронзовым веком также датируются многочисленные миниатюрные рисунки козлов, архаров, оленей, лошадей, реже верблюдов и быков-туров с

длинными рогами, размещенные преимущественно в срединной и предвершинной части сопки. Наиболее популярный сюжет этого времени – сцены охоты лучников, отмечены сюжеты единоборств двух людей, либо антропоморфных фигур в ритуальных позах. Встречаются отдельные рисунки с крупными фигурами животных (оленей, архаров, козлов, быков), реже отмечены солярные символы в виде очевидных знаков. Среди разрушенной части скал выделяется крупное многофигурное панно в срединной части восточной гряды с несколькими десятками изображений людей и животных, где ключевую позицию занимает фигура роженицы (рис. 3, 3–5). Основные аналогии этим рисункам известны в петроглифах эпохи бронзы хребта Ешкиольмес и в Шу-Илейских горах [Марьяшев, Горячев, 2002, с. 113, 119; Байпаков и др., 2005, с. 133–134; Марьяшев, Железняков, 2013, с. 136–139].

Наиболее значительную группу рисунков (свыше 50% изображений) составляют отдельные изображения и композиции, выполненные в скифо-сибирском зверином стиле, которые датируются ранним железным веком. Они фиксируются как в срединной или вершинной части сопки, так и внизу на скальных плитах у ручья. Среди них выделяются рисунки с крупными фигурами оленей (60–80 см в высоту), козлов и архаров (30–50 см). Сюжетные композиции этого времени представлены также сценами охоты, а наиболее часто встречающийся образ – фигура козы с козленком, архара с ягненком либо оленухи с олененком (рис. 3, 6–8).

Раннесредневековые рисунки на данном скоплении отмечены, пре-



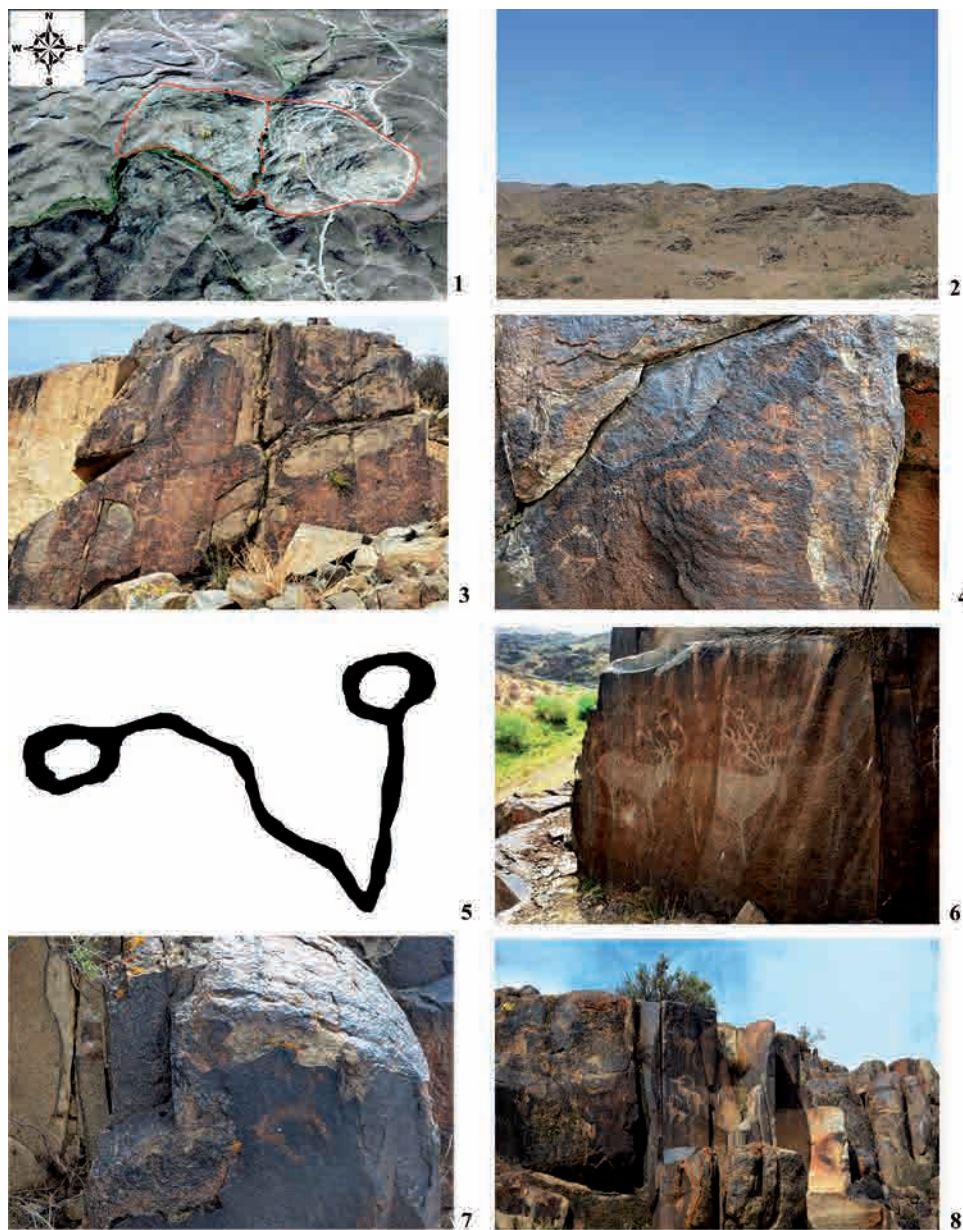


Рис. 3. Древние петроглифы центрального святилища западной части гор Архарлы (группы 1 и 1а):  
 1 – центральное святилище на Google-снимке; 2 – сопка с петроглифами 1а, вид на северо-запад; 3, 4 – композиции с петроглифами, эпоха бронзы;  
 5 – очковидный знак, эпоха бронзы (прорисовка);  
 6–8 – петроглифы, ранний железный век  
 Фото А.А. Горячева (2, 4), О.Н. Гумировой (3, 6–8)

Fig. 3. Ancient petroglyphs of the central sanctuary of the western part of Arkharly mountains (groups 1 and 1a):  
 1 – central sanctuary on Google image; 2 – hillock with petroglyphs 1a, north-west view;  
 3, 4 – compositions with petroglyphs of Bronze Age; 5 – spectacle sign, Bronze Age (drawing); 6–8 – petroglyphs of early Iron Age.  
 Photo by A.A. Goriachev (2, 4) and O.N. Gumirova (3, 6–8)

жде всего, в серии скальных плит в предвершинной части. Как правило, это фигуры животных и всадников на лошадях. Традиционны для данных петроглифов сюжеты с изображением воинов или бытовые сцены выпаса скота, либо охоты (рис. 4, 1–4). Интересно, что на сопках, где концентрируются рисунки этого времени, фиксируются и другие средневековые объекты. В частности, на границе групп 1 и 1а отмечены две треугольные стелы, преднамеренно установленные вертикально на склонах с организованными площадками вокруг них (рис. 4, 5, 6). Одна из стел в верхней части имеет три тщательно заглаженных «роговых отростка», а на южной грани высечены небольшие фигурки козла и архара. В седловинах сопки, находящиеся в прямой видимости от стел, зафиксированы погребально-поминальные сооружения (ограды и курганы) раннего средневековья (рис. 4, 7, 8).

*Петроглифы Архарлы 2* находятся в 3,7 км к востоку от аула Жоламан по склонам высокой сопки с плоской вершиной, доминирующей над правым берегом р. Жоламан (рис. 5, 1, 2). Скалы с рисунками обращены в сторону межгорной долины и ровной возвышенности у восточного склона сопки. Рисунки выбиты в предвершинной части сопки на крупных скальных блоках и отдельных плитах, покрытых черной и коричневой патиной, имеющих южную, юго-восточную и юго-западную экспозиции. Они расположены на крутом склоне в труднодоступных местах с едва обозначенной тропой. При подновлении фигур животных, первоначально высеченных в древности, в средние века использовали технику протирки. В скоплении зафиксирова-

но около 50 плит, на которых высечено более 300 петроглифов.

Преобладают рисунки раннего железного века и тюркского периода, реже - эпохи бронзы и Нового времени. Значительную их часть составляют фигуры копытных – козлов и архаров, как одиночные, так и собранные в многофигурные композиции. Встречаются изображения оленей, лошадей, быков и хищников. Среди сюжетов преобладают сцены охоты лучников и выпаса скота. Яркую серию представляют рисунки с крупной фигурой козла, за которой (или перед ней) следуют группы (6–10) небольших изображений козлят (рис. 5, 3). Данный образ в группе становится ведущим для петроглифов всех эпох (рис. 5, 4).

С южной стороны сопки следует особо выделить две многофигурные композиции, на крупных ровных плитах размерами 4×3 м, 3,5×2,5 м. Оба панно были прекрасно видны от подножия сопки со стороны межгорной долины и являлись центральными для своего времени. Расположенная западней композиция относится к бронзовому веку, так как основная группа рисунков высечена в битреугольном стиле и тамгалинской традиции (рис. 5, 5). Выделяются миниатюрные фигуры быков с длинными вытянутыми рогами, лошадей, козлов и архаров, подобные которым известны в художественных традициях хребта Ешкюльмес [Марьяшев, Горячев, 2002, рис. 132–142; Байпаков и др., 2005, рис. 60–74].

Основным изображением центральной сцены раннего железного века, расположенной восточней первой, были крупные фигуры козы с двумя козлятами, выполненные в скифо-сакском зверином стиле





Рис. 4. Средневековые петроглифы и сакральные объекты центрального святилища западной части гор Архарлы: 1, 2 – древние петроглифы, подновленные в средневековье; 3, 4 – наскальные рисунки тюркского времени; 5, 6 – каменные стелы (5-1а, 6-1); 7, 8 – поминальные ограды и курганы тюркского времени среди петроглифов группы 1а. Фото О.Н. Гумировой (1), А.А. Горячева (2–8)

Fig. 4. Medieval petroglyphs and sacred objects of the central sanctuary of the western part of the Arkharly mountains: 1, 2 – ancient petroglyphs, renovated in the Middle Ages; 3, 4 – petroglyphs of Turkic time; 5, 6 – stone steels (5-1a, 6-1); 7, 8 – memorial fences and barrows of Turkic time among the petroglyphs of group 1a. Photo by O.N. Gumirova (1) and A.A. Goriachev (2–8)



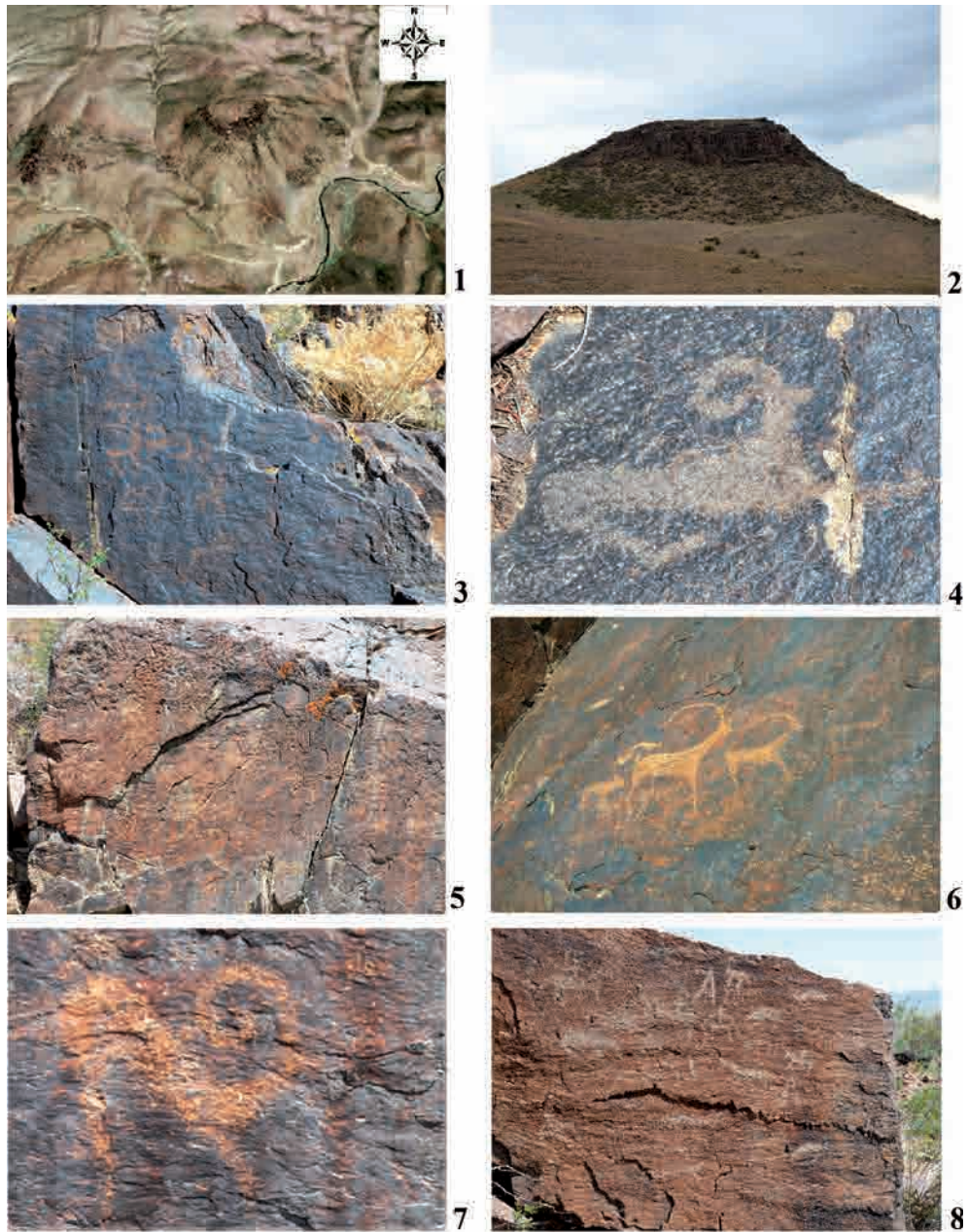


Рис. 5. Петроглифы группы Архарлы 2: 1 – сопка с петроглифами групп 2 и 2а на Google-снимке; 2 – сопка с петроглифами группы 2, вид на север; 3–5 – наскальные рисунки, эпоха бронзы; 6, 7 – наскальные изображения, ранний железный век; 8 – композиция, позднее средневековье или Новое время.  
Фото А.А. Горячева (2, 4, 5, 7, 8), О.Н. Гумировой (3, 6)

Fig. 5. Petroglyphs of Arkharly 2 group: 1 – hill with petroglyphs of groups 2 and 2a on Google image; 2 – hill with petroglyphs of group 2, north view; 3–5 – rock art of the Bronze Age; 6, 7 – early Iron Age rock art; 8 – Late Middle Ages or New Age composition.  
Photo by A.A. Goriachev (2, 4, 5, 7, 8) and O.N. Gumirova (3, 6)



(рис. 5, 6). Сцена сопровождается фигурами хищников, преследующих козлов, архаров. В нижней части панно выделяется изображение козла в аржано-майэмерской художественной традиции (рис. 5, 7) [Шер, 1980, с. 243]. С восточной стороны сопки наиболее ярким является сюжет с фигурами всадников и кабанов позднего средневековья или Нового времени (рис. 5, 8).

*Петроглифы Архарлы 3* находятся в 3,1 км к юго-востоку от села Жоламан на северо-западной оконечности горной гряды (рис. 6, 1). Рисунки компактно расположены на южном и западном склоне сопки, которая через перевал соединена с доминирующей в этой части гор вершиной. На перевале сходятся несколько троп, маркированных на всем своем протяжении одиночными петроглифами с изображением копытных. Петроглифы выбиты с западной стороны на монолитных скалах вершины и отдельно лежащих обломках скал с патиной (черной, темно-коричневой и коричневой) в основном на вертикальных плоскостях, ориентированных на запад. С этой точки открывается обзор на долину, примыкающую к горам Архарлы с запада и севера.

В скоплении отмечено более 50 скальных плит, где размещено около 400 изображений. Петроглифы разновременные, выполнены тщательно в различной технике от мелкоточечной выбивки до протираания. Значительная часть рисунков – многофигурные сцены. На одних и тех же плоскостях одновременно присутствуют изображения эпохи бронзы, раннего железного века и тюркского периода. Отмечена тамга казахского рода албан (рис. 6, 2) [Шакарим Кудайбердыұлы,

1990]. Некоторые изображения неоднократно подновлялись.

Основная часть рисунков – это копытные – козлы и архары, встречаются также хищники, быки, олени, лошади и верблюды. Среди петроглифов эпохи бронзы отмечены антропоморфные фигуры, которые присутствуют в сценах охоты (рис. 6, 3), ведущие верблюдов на поводу, всадники и две композиции с охотой на быков и в ритуальной сцене с фигурой роженицы. К древнейшим петроглифам относятся колесницы и геометрические знаки (рис. 6, 4), аналоги которых известны в Центральной и Средней Азии в эпоху ранней бронзы [Мартынов и др., 1992, рис. 2–15]. Интересна многофигурная сцена охоты на архаров и козлов (рис. 6, 5). Первые изображения появились в эпоху бронзы. Позднее в нее были аккуратно вписаны фигуры животных и всадников на лошадях. Интересна и композиция с изображением копытных – козлов, архаров, оленей, а также хищников (рис. 6, 6). Помимо аккуратного дополнения древних композиций своими рисунками художники средневековой эпохи и Нового времени неоднократно их подновляли, особенно петроглифы, выполненные в зверином стиле (рис. 6, 7). У подножия сопки Архарлы 3 с южной стороны отмечены могильники раннего железного века и тюркского времени. На отдельных камнях средневековых курганов зафиксированы некоторые древние изображения (рис. 6, 8).

Среди крупных скоплений петроглифов в северо-западной части гор Архарлы выделяются три группы, которые устроены близ древних поселений и могильников и в тоже время обладают всеми признаками струк-



Рис. 6. Петроглифы группы Архарлы 3: 1 – сопка с петроглифами групп 3 и 3а на Google-снимке; 2 – тамга казахского рода албан; 3 – сцена охоты, эпоха бронзы; 4 – геометрические знаки, эпоха бронзы; 5, 6 – многофигурные разновременные композиции с фигурами животных; 7 – древние изображения животных, подновленные в средневековье и Новое время; 8 – плита с древними рисунками в насыпи средневекового кургана. Фото А.А. Горячева (2, 4, 8), О.Н. Гумировой (3, 5–7)

Fig. 6. Petroglyphs of the Arkharly 3 group: 1 – hill with petroglyphs of groups 3 and 3a on the Google image; 2 – tamga of the Kazakh Alban family; 3 – hunting scene, Bronze Age; 4 – geometric signs, Bronze Age; 5, 6 – multi-figure multi-time compositions with animal figures; 7 – ancient animal images, renovated in the Middle Ages and Modern time; 8 – slab with ancient drawings in the mound of a medieval mound. Photo by A.A. Goriachev (2, 4, 8) and O.N. Gumirova (3, 5–7)

турной организации святилищ под открытым небом. К ним относятся группы 3а, 5 и 7. Они расположены во вну-тригорной долине южных склонов гор Архарлы и в них насчитывается от 50 до 70 плит с наскальными рисунками, на которых высечено более 300 (3а, 7) и около 500 (5) изображений.

*Петроглифы Архарлы 3а* находятся в 3,5 км к юго-востоку от станции Жоламан, в 300–350 м на юго-восток от группы Архарлы 3. Петроглифы размещены на доминирующей над правым берегом реки Жоламан сопке рядом с хорошо набитой тропой (рис. 7, 1). С вершины открывается обзор на значительную северо-западную часть гор Архарлы и долины, прилегающие к ней. Петроглифы расположены с западной стороны сопки, у подножия над поселением, в срединной и предвершинной ее частях. Они нанесены на монолитные скалы с вертикальными плоскостями и отдельно лежащие обломки скал с патиной (черной, темно-коричневой и коричневой). Некоторые сцены расположены в труднодоступных местах на вертикальных обрывистых скалах, добраться до которых можно только с помощью навыков скалолазания. Рисунки разновременные, но значительную часть из них можно датировать тюркским периодом. Среди древних сюжетов в скоплении встречаются сцены охоты, преследования хищниками травоядных животных, антропоморфные фигуры, в том числе всадники на конях и композиции с многочисленными изображениями козлов и архаров (рис. 7, 2, 3). Наиболее яркие рисунки также связаны с культом матери-прародительницы, изображенной в образе козы с козленком или оленухи с оленёнком (рис. 7, 4, 5).

Характерная особенность средневековых петроглифов этой группы – изображения верблюдов, в том числе в поводу, и всадников на лошадях (рис. 7, 6, 7). Дважды повторяется сюжет, в котором один всадник на низкорослой лошади (или осле?) ведет на поводу лошадь в одном случае, а в другом – верблюда другого всадника. Возможно, рисунки маркируют караванный путь. В этом смысле представляет интерес петроглиф с изображением встречи двух верблюдов. Камень расположен рядом с тропой. Одна фигура ориентирована на юг, другая – на север (рис. 7, 8).

Под сопкой с петроглифами расположены две древних и позднесредневековых стоянки, а также могильники эпохи бронзы и раннего железного века. Около 20 плит с рисунками находятся непосредственно над поселением (рис. 7, 9, 10). В основном это многофигурные композиции, но есть и одиночные изображения козлов. Среди них отмечена саблеобразная тамга рода туленгут Нового времени (по определению А.Е. Рогожинского).

*Петроглифы Архарлы 5* находятся в 2,7 км к северу от аула Самен по северному борту широкой долины на четырех скальных грядах сопки, ориентированной по оси З–В (рис. 8, 1). Большая часть рисунков сконцентрирована в ее южной части от подножия до вершины на плитах с юго-западной, южной и юго-восточной экспозицией. У подножия гряды с центральным скоплением группы расположены поселение и могильник эпохи бронзы и раннего железного века (рис. 8, 2). Поверх конструкций древних жилищ устроены три усадьбы раннего средневековья. Стоянка Нового времени обнаружена у подножия гряды в вос-





Рис. 7. Петроглифы группы Архарлы 3а: 1 – сопка с петроглифами, вид на северо-восток; 2–5 – древние наскальные рисунки; 6–8 – раннесредневековые композиции с изображениями всадников и верблюдов; 9 – петроглифы позднего средневековья; 10 – тамга рода толенгут. Фото А.А. Горячева (1, 9, 10), О.Н. Гумировой (2–8)

Fig. 7. Petroglyphs of Arkharly group 3a: 1 – hill with petroglyphs, north-east view; 2–5 – ancient petroglyphs; 6–8 – Early Medieval compositions with images of horsemen and camels; 9 – Late Medieval petroglyphs; 10 – tamga of Tolengut family. Photo by A.A. Goriachev (1, 9, 10) and O.N. Gumirova (2–8)



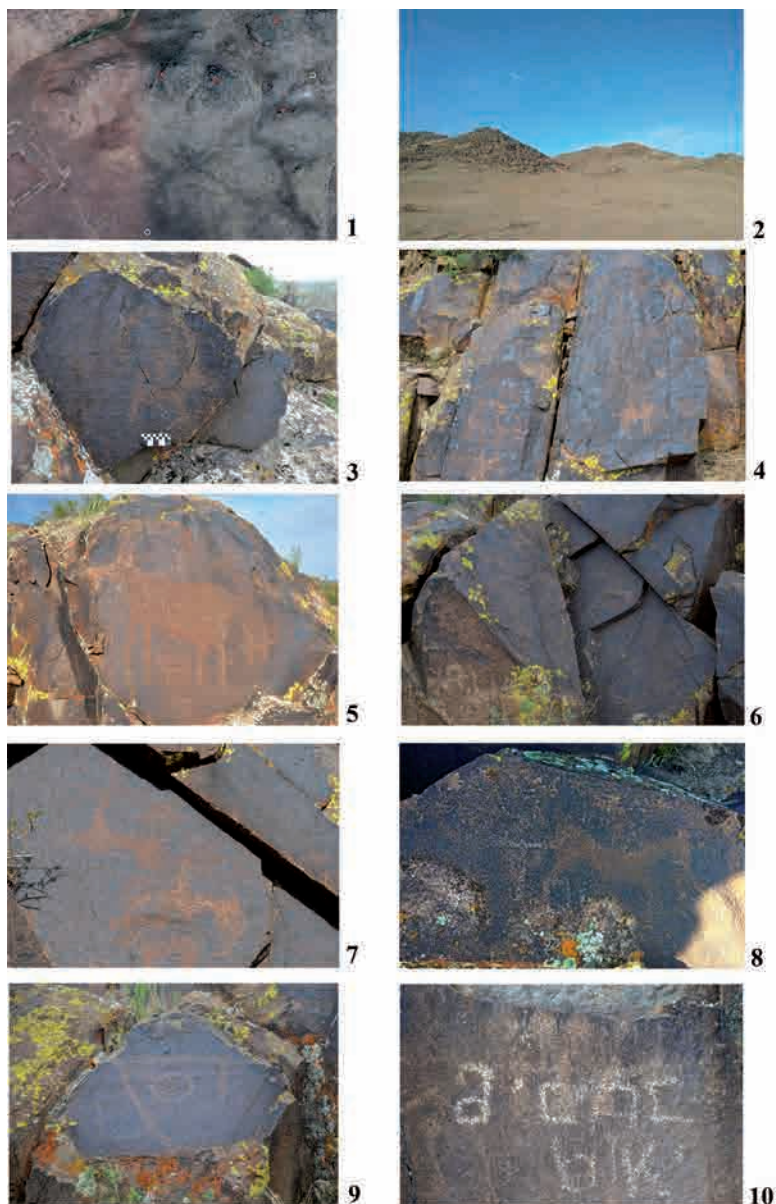


Рис. 8. Петроглифы группы Архарлы 5: 1 – сопка с петроглифами группы 5, поселение и могильник на Google-снимке; 2 – центральная сопка группы, вид на север; 3, 5 – рисунки эпохи бронзы; 4 – многослойная композиция с изображением роженицы и воинов эпохи бронзы; 6, 7 – центральная сцена с фигурами барса и косуль, ранний железный век; 8 – изображение всадника на коне, раннее средневековье; 9 – родовой знак (тамга) племени карлуков; 10 – изображение «хоровода», позднее средневековье. Фото А.А. Горячева (1, 3, 4, 9, 10), О.Н. Гумировой (2, 5–8)

Fig. 8. Petroglyphs of Arkharly group 5: 1 – sop with petroglyphs of group 5, settlement and burial ground on Google image; 2 – central sop of the group, view to the north; 3, 5 – drawings of the Bronze Age; 4 – multilayered composition with the image of a woman in labor and warriors of the Bronze Age; 6, 7 – the central scene of the Early Iron Age with figures of leopard and roe deer; 8 – image of rider on horseback Early Middle Ages; 9 – clan sign (tamga) of Karluks tribe; 10 – image of «round dance», Late Middle Ages. Photo by A.A. Goriachev (1, 3, 4, 9, 10) and O.N. Gumirova (2, 5–8)

точной части группы по берегу ручья, в пойме которого зафиксированы действующий сезонный родник и следы древнего водонакопителя – тагана.

Большая часть петроглифов датируется ранним железным веком, отмечена серия рисунков эпохи бронзы, тюркского периода и Нового времени. В репертуаре преобладают одиночные изображения животных: козлов, архаров, оленей, лошадей, домашних и диких хищников. Многофигурные изображения представляют в основном стада животных, сцены охоты и преследование хищниками копытных. Ярко выглядит сюжет, где высечены коза с козленком (рис. 8, 3). Среди петроглифов бронзового века выделяется, прежде всего, сцена с фигурой роженицы, которая состоит из двух частей (рис. 8, 4). В левой показаны фигуры двух хищников над изображением козлов, один исполнен в битреугольном стиле, другая фигура с прямоугольным корпусом. В верхней части изображена роженица, возле которой слева выбиты две фигуры козла и архара. В центре протиркой показана фигура коня и, видимо, всадника плохой сохранности. Внизу лучник на коне, стреляющий в козла. Сцена размещена на скалах напротив погребальных конструкций эпохи бронзы. Аналогии мотивам подобных петроглифов известны в крупных святилищах с петроглифами региона, таких как Тамгалы и Ешкюльмес [Байпаков и др., 2005, с. 195; Рогожинский, 2011, рис. 146].

Другой яркой сценой раннего этапа является сцена жертвоприношения козла (рис. 8, 5). У козла показана борода, обозначены ступни как у человека. Под ним высечены два маленьких козлика и протертая фигу-

ра лучника, целящегося в животное. Второй лучник за спиной козла стреляет ему в круп. Подобные сюжеты, где объект ритуальной охоты крупных размеров, также широко представлен среди памятников наскального искусства Шу-Илейских гор, Жетысу Алатау, Каратау и Центрального Казахстана [Кадырбаев, Марьяшев, 2007, с. 26, 27; Новоженов, 2002, с. 84, 86; Байпаков и др., 2005, с. 159, 160; Байпаков, Марьяшев, 2008, с. 116–118; Горячев и др., 2020, с. 165, 168].

Сцены, представляющие наибольший интерес среди петроглифов раннего железного века, выбиты в предвершинной части на вертикальных плитах, ориентированных на запад. Среди них следует выделить редкое в Жетысу изображение барса. Он вписан в многофигурную сцену с оленями, козлами и другими копытными (рис. 8, 6, 7). Плита с хищником занимает центральное место, рядом на соседней плоскости выбиты фигуры бегущих козла и архара в сакском «зверином» стиле. В данной композиции стоит выделить полиморфные изображения [Чернов, 2019, с. 197–218] в виде косуль с рогами оленя и козла. Из петроглифов средневековья интерес представляет сцена с лошадью и всадником (рис. 8, 8). Стилистически и по технике выбивки она имеет аналогии с петроглифом в святилищах Тамгалы, Баянжурек и Ешкюльмес [Марьяшев, Горячев, 2002, с. 122–123, 222–223; Байпаков, Марьяшев, 2008, с. 190]. Среди петроглифов в центральной части скопления выделяется тамга племени карлуков (рис. 8, 9), высеченная на скале, обращенной к поселению [Рогожинский, 2019, с. 249–295]. Здесь же отмечена серия знаков, схожих с казахскими родовыми тамгами.

В других частях сопки петроглифов немного. Они расположены на скальных выходах, на склонах невысоких сопки, окружающих поселение. Репертуар, стиль и техника выполнения рисунков не отличается от рисунков, находящихся по соседству. В их расположении нет никакой системы, рисунки выбиты там, где есть подходящие плоскости с пагиной. Особо стоит отметить сцену Нового времени. Это схематичное изображение «юрты» и хоровода из четырех человек, держащихся за руки (рис. 8, 10). Последние расположены в верхней части гребня на скале-монолите, у подножия которой прослеживается квадратная площадка 4×4 м из обломков камней. Из-за разрушения скал некоторые петроглифы имеют значительные повреждения.

*Петроглифы Архарлы 7* находятся в 4,5 км к северо-востоку от аула Самен. Петроглифы сосредоточены в срединной и предвершинной части сопки, доминирующей над близлежащей местностью (рис. 9, 1). Плиты с петроглифами имеют в основном южную и юго-западную экспозицию. Петроглифы устроены на скалах в два яруса на плитах с южной и юго-западной экспозицией. Большая часть из них относится к эпохе бронзы и раннему железному веку. Рисунков тюркского периода, позднего средневековья и Нового времени значительно меньше. В 300 м к юго-западу от сопки с петроглифами устроена средневековая стоянка поверх древнего поселения Архарлы 7 (рис. 9, 2).

Репертуар древних петроглифов весьма разнообразен. Среди рисунков эпохи бронзы встречаются антропоморфные фигуры в сценах охоты и ритуальных композициях, крупные

фигуры животных: козлов, архаров. Следует отметить сцену с изображениями лошадей, быков и других копытных, расположенными по кругу (рис. 9, 3). Интересны рисунки эпохи бронзы и сакского времени, представленные изящными оленями, архарами, козлами, хищниками (рис. 9, 4–6). Эти сцены занимают самые лучшие плиты. Их хорошо видно от подножия сопки. Фигуры раннего железного века выбиты с соблюдением канонов звериного стиля, распространенного на территории Жетысу [Марьяшев, Горячев, 2002, с. 37–47].

В предвершинной части сопки на вертикальной плите с южной ориентацией выбита многофигурная композиция, которую можно считать центральной на протяжении нескольких исторических периодов (рис. 9, 7). В эпоху бронзы здесь был высечен традиционный сюжет со сценой охоты лучника на козлов и архара, выполненных в битреугольном стиле. В сакский период внизу с особым мастерством древний художник изобразил «семью» оленей – самца с ветвистыми рогами и самку, кормящую детеныша. В средневековую эпоху в левой верхней части композиции добавлены три козла и всадник на коне, стреляющий в архара. С таким же мастерством и тщательностью выполнено изображение козла на вертикальной плоскости (180×140 см) высоко над землей на труднодоступной скале. Позднее сцена была дополнена другими изображениями, предположительно тюркскими. Большинство средневековых рисунков аккуратно вписаны в композиции, выполненные в предыдущие эпохи, в частности, сцена со всадниками на лошадях в окружении козлов или в сопровождении верблюдов





Рис. 9. Петроглифы группы Архарлы 7: 1 – сопка с петроглифами группы 7 и поселение на Google-снимке; 2 – поселение Архарлы 7, вид на север; 3 – изображения лошадей, эпоха бронзы; 4–6 – фигуры животных в сакском зверином стиле; 7 – многослойная композиция эпохи бронзы, раннего железного века и средневековья с подновлениями; 8, 9 – всадники на лошадях, средневековье.  
Фото А.А. Горячева (2, 7–9), О.Н. Гумировой (3–6)

Fig. 9. Petroglyphs of Arkharly 7 group: 1 – hill with petroglyphs of group 7 and the settlement on Google image; 2 – Arkharly 7 settlement, north view; 3 – images of horses, Bronze Age; 4–6 – figures of animals in Saka animal style; 7 – multilayer composition of the Bronze Age, Early Iron Age and Middle Ages with updates; 8, 9 – medieval riders on horseback.  
Photo by A.A. Goriachev (2, 7–9) and O.N. Gumirova (3, 6)



(рис. 9, 8, 9). Некоторые сцены имеют не только историческую, но и художественную ценность.

*Петроглифы Архарлы 17* находятся в 2,5 км к югу от станции Сайлы, в 1,5 км к западу от центрального святилища (группа 1) по правому берегу ручья Жоламан на южном склоне отдельной горной гряды (рис. 10, 1). Рисунки размещены на отдельных скальных блоках с южной экспозицией. На вершине самой высокой сопки сооружено обо. Здесь с западной стороны на двух ярусах отмечены масштабные скальные блоки с наиболее яркими сюжетами раннего железного века и тюркского времени. Аналогии этим сюжетам известны в других петроглифических комплексах Жетысу, но манера исполнения некоторых рисунков представляется достаточно оригинальной. Перед ними организованы ровные площадки, что дает основание предполагать их функцию как своеобразного алтаря, а всё скопление святилищем. С него открывается вид на долину реки и другие крупные скопления петроглифов (2 и 3). Помимо этого, в восточной части скопления зафиксированы следы полуразрушенной средневековой стоянки, на скалах близ которой также отмечены петроглифы от бронзового века до Нового времени (рис. 10, 2).

Наиболее древние сюжеты святилища относятся к бронзовому веку. В основном это изображения животных – козлов и архаров, иногда в сопровождении собак или хищников (рис. 10, 3–5). На одной плите в восточной части святилища отмечен солярный символ в виде «колеса», а справа друг над другом показаны три козла (рис. 10, 3). Достаточно часто петроглифы стилистически похожие

на рисунки эпохи бронзы подновлялись и дополнялись в более позднее время, как на большой композиции с изображением охоты кошачьих хищников, возможно гепардов (?) на копытных животных (рис. 10, 9). Сцена была переработана в раннем железном веке, где, за исключением нижнего, животные были перебиты заново в традициях сакского звериного стиля. Фигуры верхних хищников несут следы неоднократных и, вероятно, регулярных подновлений. Таким же образом сцена эпохи бронзы с мотивом жертвоприношения в раннем средневековье была переделана в композицию с воинами-всадниками (рис. 10, 10).

Основная часть древних рисунков раннего железного века представлена также фигурами копытных животных (козлов, архаров, лошадей, оленей, реже сайгаков). Отмечена изящная контурная фигура кабана. Ведущим сюжетом многофигурных композиций являются сцены нападения хищников на травоядных и охоты лучников, в том числе и конных (рис. 10, 6–9). В центральной части святилища в раннем средневековье была организована крупная панорама, включавшая серию композиций с изображениями воинов-всадников (рис. 10, 10, 11). Однако центральная плита с фигурой всадника-знаменосца была отколота заготовщиками плитняка и обнаружена на нижнем ярусе скального массива лицевой стороной вниз. Удалось разглядеть только часть композиции. Рисунки раннего железного века и тюркского времени также регулярно подновлялись в позднем средневековье и Новом времени. Объектами подновлений становились как отдельные изображения животных,



Рис. 10. Петроглифы группы Архарлы 17: 1 – сопка с петроглифами группы 17 на Google-снимке; 2 – восточная часть группы Архарлы 17, вид на запад; 3 – композиция с солярным знаком и животными, эпоха бронзы; 4, 5 – сцены с фигурами архаров и других животных, эпоха бронзы; 6 – всадник на коне и верблюд, ранний железный век; 7 – кабан, ранний железный век; 8 – композиция со сценой охоты и изображениями животных в зверином стиле; 9 – изображения кошачьих хищников эпохи бронзы (внизу) и раннего железного века (сверху); 10, 11 – сцены с фигурами тюркских воинов-всадников, раннее средневековье; 12–14 – древние рисунки подновленные и дополненные в позднем средневековье и Новом времени. Фото Т.А. Егоровой (2–14)

Fig. 10. Petroglyphs of Arkharly 17 group: 1 – hill with petroglyphs of group 17 on Google image; 2 – Eastern part of Arkharly 17 group, west view; 3 – composition with a solar sign and animals, the Bronze Age; 4, 5 – scenes with figures of argali and other animals, the Bronze Age; 6 – rider on a horse and a camel, the early Iron Age; 7 – wild boar, the early Iron Age; 8 – composition with hunting scene and images of animals in the animal style; 9 – images of cat predators of the Bronze Age (bottom) and the early Iron Age (top); 10, 11 – scenes with figures of Turkic warriors-horsemen, early Middle Ages; 12–14 – ancient drawings updated and supplemented in the late Middle Ages and New Times. Photo by T.A. Egorova (2–14)

в основном козлов, архаров и оленей, так и многофигурные композиции со сценами охоты или бытовыми сюжетами с антропоморфными фигурами (рис. 10, 12–14).

Скопления петроглифов близ поселений и могильников – явление, широко распространенное на территории Жетысу. Такие памятники известны как в Шу-Илейском междуречье, так и в горах Илейского и Жетысу Алатау [Марьяшев, Горячев, 2002; Сараев, 2017, с. 68–90; Горячев и др., 2020, с. 158–178]. Все они организованы определенным образом и имеют характерный для каждого микрорайона репертуар древних и средневековых наскальных рисунков. В горах Архарлы подобные критерии вариabельны (4, 6, 8, 9, 10, 16). Встречаются небольшие скопления до 20 плит общей численностью до 50 изображений (10). В таких святилищах рисунки маловыразительны и крайне бедны по сюжетам (сцены охоты и выпаса скота). Основную их серию составляют скопления от 30 до 40 плит, где обнаруживается от 100 до 300 петроглифов (рис. 10, 1–4). Данная группа памятников наиболее пострадала от заготовщиков плитняка (4, 6, 8).

Петроглифы расположены, как правило, на скальных выходах непосредственно у поселения, которые окружают его с западной стороны либо на соседних увалах. Эти скопления отличает наличие определенного центра, где сосредоточены наиболее яркие сюжеты. В них имеется несколько многофигурных сцен с копытными, но большая часть рисунков – одиночные изображения козлов, архаров, верблюдов, оленей, лошадей. Сюжеты с антропоморфными фигурами и хищниками не многочисленны (рис. 10, 5–8).

Среди всех скоплений наиболее сохранившимися и информативными остаются наскальные рисунки скоплений *Архарлы 9 и 16* (рис. 11, 3). Здесь среди петроглифов бронзового века сохранились композиции с изображениями людей и верблюдов, миниатюра с фигурами козлов и хищников, всадники на верблюдах (рис. 11, 1, 2, 4). Как правило, в горах Архарлы ведущим образом для рисунков раннего железного века «домашних святилищ» оставались изображения козы с козленком или архара с ягненком и сцены преследования хищниками травоядных животных (рис. 10, 5–7). Яркую серию древних петроглифов составляют миниатюрные рисунки животных, характерные для традиций наскального искусства в горах Ешкиольмес [Байпаков и др., 2005, с. 60–74]. В средневековую эпоху и Новое время здесь нередко высекали изображения всадника на коне, людей ведущих в поводу лошадей и сцены охоты (рис. 11, 8). Интересную часть этих рисунков составляют знаки и казахские родовые тамги.

Серия памятников с древними петроглифами (2а, 9а, 11–15, 18–20) обнаружена на сопках, через которые проходили скотопрогонные трасы и тропы, которые позволяли попасть из ущелий южных и северных склонов гор Архарлы на перевалы и склоны, богатые растительностью (рис. 12, 1, 2). Петроглифы расположены вразброс на некотором расстоянии друг от друга на скальных выходах и отдельно лежащих камнях вдоль хорошо прослеживаемой скотопрогонной тропы, которая интенсивно используется и в наше время. Рисунки выбиты как на монолитных выходах скал со значительным разру-



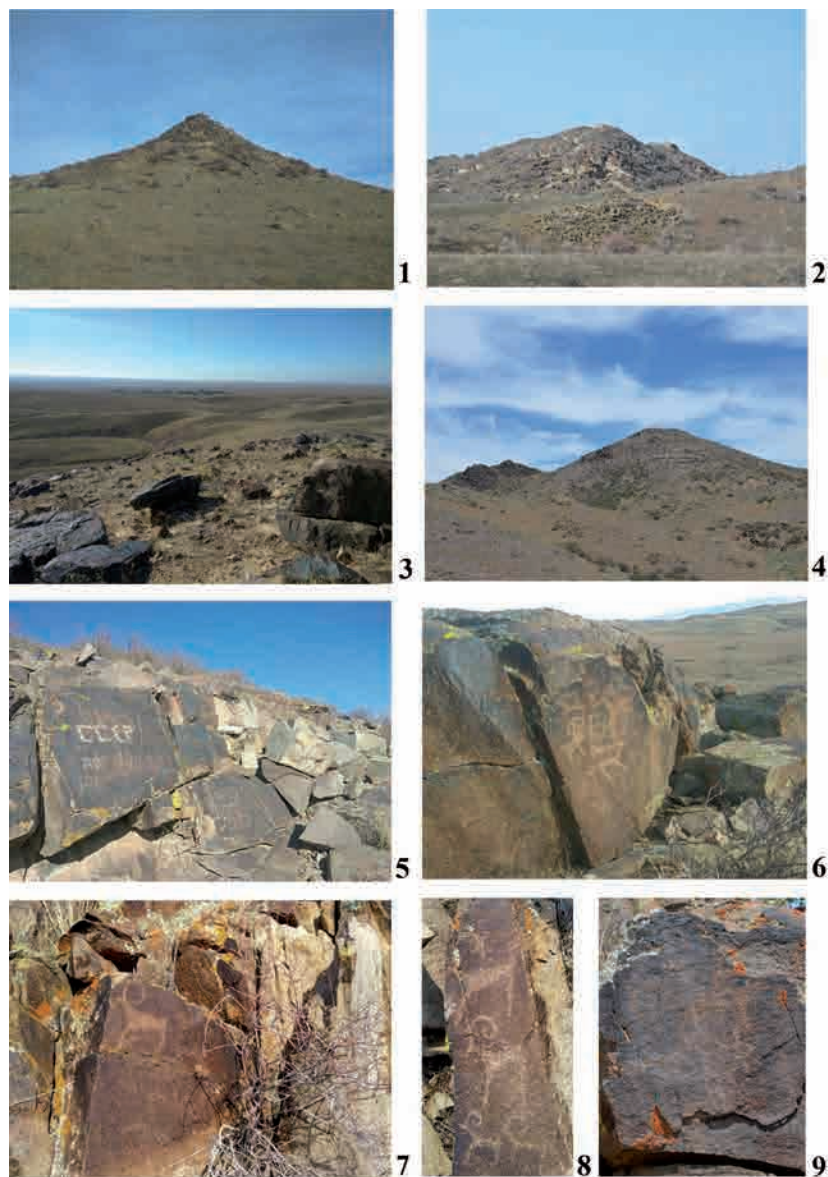


Рис. 11. Петроглифы близ древних и средневековых поселений в западной части гор Архарлы: 1 – сопка с петроглифами Архарлы 6, вид на северо-восток; 2 – сопка с петроглифами Архарлы вид на север; 3 – сопка с петроглифами Архарлы 9, вид на юго-запад; 4 – сопка с петроглифами Архарлы 16, вид на северо-восток; 5, 6 – многофигурные разновременные композиции с фигурами животных; 7, 8 – отдельные изображения козлов в зверином стиле; 9 – древние изображения конного и пешего человека. Фото А.А. Горячева (1–4, 8, 9), О.Н. Гумировой (5–7)

Fig. 11. Petroglyphs near the ancient and medieval settlements in the western part of the Arkharly Mountains: 1 – sop with petroglyphs Arkharly 6, view northeast; 2 – sop with petroglyphs Arkharly view north; 3 – sop with petroglyphs Arkharly 9, view southwest; 4 – sop with petroglyphs Arkharly 16, view northeast; 5, 6 – multi-figured multi-temporal compositions with animal figures; 7, 8 – individual images of goats in animal style; 9 – ancient images of mounted and footed man.

Photo by A.A. Goriachev (1 4, 8, 9) and O.N. Gumirova (5–7)





Рис. 12. Петроглифы близ древних и средневековых поселений Архарлы 9 (1–4) и 16 (5–8): 1, 2 – древние композиции с изображением хищников и, козлов и архаров; 3 – центральная часть группы 9; 4 – всадник на верблюде, ранний железный век; 5–7 – сцены с древними фигурами козлов, архаров и хищников; 8 – всадник на лошади и знак, Новое время. Фото А.А. Горячева

Fig. 12. Petroglyphs near the ancient and medieval settlements of Arkharly 9 (1–4) and 16 (5–8): 1, 2 – ancient compositions depicting predators and, goats and argali; 3 – the central part of the group 9; 4 – rider on a camel from the Early Iron Age; 5–7 – scenes with the ancient figures of goats, argali and predators; 8 – rider on horseback and sign, New Age. Photo by A.A. Goriachev



Рис. 13. Петроглифы на скотопрогонных тропах в западной части гор Архарлы: 1 – сопка с петроглифами группы 2а, вид на север; 2 – сопка с петроглифами группы 15, вид на запад; 3–6 – древние композиции с фигурами животных; 7, 8 – сцены с антропоморфными изображениями, эпоха бронзы. Фото А.А. Горячева

Fig. 13. Petroglyphs on cattle trails in the western part of the Arkharly mountains: 1 – hill with petroglyphs of group 2a, north view; 2 – hill with petroglyphs of group 15, west view; 3–6 – ancient compositions with animal figures; 7, 8 – scenes with anthropomorphic images, the Bronze Age. Photo by A.A. Goriachev

шением, так и на отдельно лежащих камнях. Плоскости большей частью ориентированы на юг, на проходящую рядом тропу. Некоторые из групп пострадали от деятельности заготовщиков плитняка (11, 15).

Обычно подобные скопления насчитывают около 20 плит, где обнаруживается от 50 до 100 рисунков, так как их основную массу составляют одиночные фигуры животных. Репертуар петроглифов данных групп не богат. Зафиксированы изображения копытных – козлов, архаров, верблюдов, оленей, хищников, реже быков, лошадей. Сюжетные композиции ограничиваются сценами охоты для всех эпох, в раннем железном веке и средневековье регулярно высекали сцены преследования хищниками копытных и изображением козы с козленком (рис. 12, 3–6).

Следует отметить, что петроглифы групп 2а, 9а и 11, расположенные близ более крупных групп, насчитывают 30–50 скальных плоскостей с количеством до 150–250 изображений. Яркую серию среди них представляют крупные фигуры людей, козлов, архаров и интересные сюжеты эпохи бронзы, где показаны козлы, архары и знаки. Среди рисунков присутствуют многофигурные композиции с изображением людей и животных (рис. 12, 7). Выделяется крупная композиция на плите высотой 2 м шириной 1,5 м с антропоморфными фигурами, козлами, архарами и лошадыми. Центральную ее часть занимают козел и лошадь, между которыми высечен солярный знак в виде круга. В группе 9а имеется еще изображение антропоморфного существа с головой животного (буйвола?), которое, вероятно, следует отнести к ритуально-мифологическим (рис. 12, 8).

#### *Обсуждение и анализ*

В результате исследований выяснено, что структурная организация древних археологических комплексов (поселений, могильников и святилищ с петроглифами) в горах Архарлы полностью идентична таким же памятникам на западных отрогах горного массива Жетысу Алатау, таким как Ешкильмес, Баянжурек, Шолак и т.д. [Марьяшев, Горячев, 2002; Байпаков и др., 2005; Свод памятников..., 2009; Самашев, 2012]. Основная часть археологических памятников сосредоточена у южных склонов хребта, во внутригорных долинах и горных ущельях этого же направления. Отсутствие следов использования ирригационного земледелия свидетельствует, что основная масса населения занималась здесь скотоводством. Наличие следов горных выработок не исключает данный микрорайон как один из локальных центров добычи металлосодержащих руд. Аналогичная система использования горной местности с пустынно-степными природно-климатическими условиями зафиксирована в Жетысу на территории Шу-Илейских гор [Горячев и др., 2020, с. 25–48; Воякин и др., 2020, с. 91–116].

Первичный анализ материалов древних памятников показывает, что на данном участке горной гряды количество захоронений, прежде всего, в курганных могильниках раннего железного века, превышает и число поселений и, вероятно, численность проживавшего в них населения. Таким образом, южные склоны гор Архарлы были местом погребения жителей всей ближайшей округи. Одним из признаков подобного явления, вероятно, стало плотное скопление здесь святилищ с наскальными рисунками.



Культуролог З. Наурзбаева, исследуя происхождение названия этой местности, также пришла к мнению, что «название Архарлы связано не с тем, что здесь когда-то обитали горные бараны и даже не с изображениями архаров на скалах, а с особым, сакральным значением этой местности для наших предков: Аркарлы - Аркалы (Аруакты) - Земля Духов-предков» [Наурзбаева, 2021].

Хронологический диапазон выявленных петроглифов достаточно широк – от бронзового века до Нового времени, отмечены современные надписи и подражания древним изображениям. Прослеживаются и более ранние их подновления, как достаточно часто рисунки эпохи бронзы «освежались» в раннем железном веке, а фигуры животных в скифо-сакском зверином стиле повторялись техникой протирки в средневековье или Новое время. Рисунки разных исторических периодов отличаются как по степени патинизации, так и способам нанесения на скалы и стилистическим особенностям.

Древние петроглифы выполнены крупно- и мелкоточечной выбивкой с последующей протиркой. Отмечены неоднократные дополнения к более древним композициям нередко с подновлением более древних рисунков. Более поздние рисунки вписывались в композицию так, чтобы не повредить более ранние. К примеру, в группе 3 к изображению козла в зверином стиле в средневековье добавляется фигура всадника на лошади с собакой, что трансформирует его смысловое значение в сцену охоты. Подобные палимпсесты свидетельствуют о том, что святилище действовало на протяжении нескольких тысячелетий,

смысл и значение этой сцены были понятны племенам, населяющим эту территорию в разные эпохи.

Древнейшую группу наскальных изображений западной части гор Архарлы составляют петроглифы бронзового века, которые практически не отличаются по цвету патинизации от скальной поверхности (в зависимости от её экспозиции). Большинство фигур животных этого времени выполнены в битреугольном стиле, реже в тамгалинской традиции. Значительная группа древнейших рисунков высечена в миниатюрном виде, иногда с применением резьбы как в петроглифах хребта Ешкиольмес.

Репертуар петроглифов эпохи бронзы гор Архарлы достаточно разнообразен. Здесь встречаются изображения домашних и диких животных, антропоморфные и полиморфные фигуры в различных композициях и знаки, известные в литературе как солярные символы. Среди наиболее распространенных религиозных идей был культ плодородия, выраженный через образы женщины-роженицы и священных животных. Характерным набором изображений рядом с фигурой матери-прародительницы были воины с оружием, а в 5 группе они показаны верхом на конях. Данная изобразительная традиция этого образа известна, прежде всего, в петроглифах хребта Ешкиольмес этого региона Жетысу [Марьяшев, Горячев, 2002, рис. 173–176]. К культовым сюжетам можно отнести лишь некоторые изображения животных – козлов, архаров, оленей или быков. Их образы (как правило, наиболее крупные фигуры в композициях) показаны в сценах ритуальной охоты или жертвоприношений. Такая трактовка широко рас-



пространена на территории Жетысу и сопредельных регионов в наскальных изображениях бронзового века.

В раннем железном веке на скалах западной части гор Архарлы встречаются основные образы скифо-сакского искусства: козлы, архары, олени, верблюды и хищники. Наиболее яркими сюжетами этого периода являются сцены охоты и преследования хищниками травоядных животных. В отличие от других святыниц региона достаточно часто встречаются рисунки всадников на лошадях. В иконографии этих сюжетов прослеживается несколько вариантов от наиболее древних, где фигуры животных показаны стоящими на кончиках копыт, до поздних условных рисунков. Наскальные рисунки в горах Архарлы отражают все этапы развития звериного стиля в искусстве сако-усуньских племен Жетысу [Байпаков и др., 2005, с. 67–68]. Такие же по стилю петроглифы обнаружены в близлежащем регионе на святыщах Ешкиольмес и Малый Койтас, но широко известны по всей Центральной Азии [Марьяшев, Горячев, 2002, табл. XII]. Петроглифы в сакском зверином стиле представлены не только на территории Жетысу, но и в горах Каратау и Центральном Казахстане [Новоженков, 2002; Кадырбаев, Марьяшев, 2007; Самашев и др., 2014]. Подобная изобразительная манера получила развитие и в металлопластике на территории всей Евразии [Шер, 1980, с. 243; Яценко, 2006, рис. 25].

Однако основным сюжетом, показанным практически во всех основных композициях древних святыщ, является изображение козы с козленком или овцы с ягненком, символизирующих культ плодородия. Как и в эпо-

ху бронзы, он нашел свое выражение через образ матери-прародительницы, выраженный через зооморфный код сакского звериного стиля раннего железного века. Интересно, что в раннем средневековье эти сюжеты наиболее часто подновлялись либо повторялись на отдельных плоскостях.

Петроглифы раннего средневековья отличаются более светлой патинизацией, значительная их часть выполнена техникой протирки. Изображения позднего средневековья и Нового времени нередко процарапаны. Однотипен и круг их сюжетов, где помимо животных (козлов, архаров, лошадей, верблюдов) показаны всадники на конях с оружием, люди, ведущие животных в поводу, либо сцены охоты. Реже встречаются не характерные для петроглифов этих периодов изображения юрты или ступы [Марьяшев, Горячев, 2002, фото 23, 24] и людей в ритуальных позах. Знаковые символы этих исторических периодов представлены тюркскими и казахскими родовыми тамгами, высеченными, как правило, на святыщах близ поселений.

#### *Заключение*

Изучение археологических памятников гор Архарлы, начатое еще в 1980–1990-е гг. с разведки древних и средневековых памятников региона, показало наличие здесь значительного пласта историко-культурного наследия древнего и средневекового Казахстана. Структурная организация древних археологических комплексов (поселений, могильников и святыщ с петроглифами) в горах Архарлы позволяет реконструировать хозяйственно-культурное развитие древнего и средневекового населе-

ния региона. Наиболее яркую серию этих памятников составляют древние и средневековые петроглифы, отражающие характер и особенности религиозного мировоззрения древних людей, их традиции и ритуалы.

Произведенные первичные исследования региона выявили определенные закономерности в характере устройства и расположения древних петроглифов гор Архарлы. Их основная и наиболее значительная масса сосредоточена в ущельях и внутригорных долинах. Выявленная структурная организация скоплений рисунков позволяет утверждать их функциональное назначение как святилищ

под открытым небом. Обнаруженные отдельные сюжеты иллюстрируют великолепные художественные традиции и мифопоэтические образы в сознании людей эпохи бронзы, раннего железного века и тюркского времени. Ряд петроглифов в виде тамгообразных знаков являются важными историческими свидетельствами проживания здесь отдельных древнетюркских племен и казахских родов. Дальнейшие исследования петроглифов гор Архарлы являются перспективными в плане изучения исторического и культурного наследия народов древнего и средневекового Казахстана.

#### ЛИТЕРАТУРА

1. Байпаков К.М., Марьяшев А.Н. Петроглифы Баян-Журека. Алматы: «Credo», 2008. 200 с.
2. Байпаков К.М., Марьяшев А.Н., Горячев А.А., Потапов С.А. Наскальные изображения в горах Ешкиольмес. Алматы: «OST XXI век», 2005. 226 с.
3. Воякин Д.А., Горячев А.А., Потапов С.А., Ильин Р.В. Методика археологических исследований и маркировка маршрутов древних миграций на территории Хантауского транзитного коридора // Хантауский транзитный коридор в эпоху палеометалла / История и археология Семиречья. Алматы: Институт археологии им. А.Х. Маргулана, 2020. Вып. 7. С. 91-116.
4. Горячев А.А., Егорова Т.А., Егорова К.А. Петроглифы эпохи палеометалла в горах Хантау // Хантауский транзитный коридор в эпоху палеометалла / История и археология Семиречья. Алматы: Институт археологии им. А.Х. Маргулана, 2020. Вып. 7. С. 158-178.
5. Горячев А.А., Потапов С.А., Ильин Р.В. Результаты археологической разведки древних памятников в горах Хантау, Айтау и Киндыктас // Археология Казахстана. 2020. № 1 (7). С. 25-48.
6. Ильдеринов Н.Н., Ярыгин С.А. Реконструкция этапов и технологии строительства сакского кургана по материалам исследований в микрорайоне Алатау г. Алматы // Археология Казахстана. 2020. № 3 (9). С. 60-69.
7. Кадырбаев М.К., Марьяшев А.Н. Петроглифы хребта Каратау: 2-е изд. Алматы: [б. и.], 2007. 147 с.
8. Мартынов А.И., Марьяшев А.Н., Абетеков А.К. Наскальные изображения Саймалы-Таша. Алма-Ата: изд-во КазГПУ им. Абая, 1992. 110 с.
9. Марьяшев А.Н., Горячев А.А. Наскальные изображения Семиречья. Издание второе. Алматы: Фонд «XXI век», 2002. 264 с.
10. Марьяшев А.Н., Гумирова О.Н. Новые петроглифы Восточного, Южного и Центрального Казахстана: открытия 2017 года // Металлические котлы ранних кочевников Жетысу. Коллективная монография. / отв. ред. Г.С. Джумабекова, Г.А. Базарбаева Алматы: Институт археологии им. А.Х. Маргулана, 2017. С. 147-154.
11. Марьяшев А.Н., Железняков Б.А. Древности Кулжабасы. Алматы: Институт археологии им. А.Х. Маргулана, 2013. 150 с.

12. Наурызбаева З. Священные архары Архарлы. 25.08.2021. URL: <https://adamdar.ca/post/svyashchennyye-arkhary-arkharly>
13. Новоженев В.А. Петроглифы Сары-Арки. Алматы: Институт археологии им. А.Х. Маргулана, 2002. 125 с., ил.
14. Рогожинский А.Е. Петроглифы археологического ландшафта Тамгалы. Алматы: [б.и.], 2011. 346 с.
15. Рогожинский А.Е. Средневековые тамги-петроглифы Южного Казахстана и Семиречья // Тамги доисламской Центральной Азии. Самарканд: МИЦАИ, 2019. С. 249–295.
16. Самашев З. Наскальные изображения Жетысу. Баянжурек. Астана: Изд. группа филиала Института археологии им. А.Х. Маргулана в г. Астана, 2012. 240 с.
17. Самашев З., Мургабаев С., Елеуов М. Петроглифы Сауыскандыка. Астана: Изд. группа филиала Института археологии им. А.Х. Маргулана в г. Астана, 2014. 374 с.
18. Сараев В.В. Каргалинский древний историко-географический микрорайон // История и археология Семиречья. Алматы: Институт археологии им. А.Х. Маргулана, 2017. Вып. 5. С. 69-90.
19. Свод памятников истории и культуры Республики Казахстан. Алматинская область. Алматы: Агентство «Маматай», 2009. 1320 с.
20. Чернов М.А. Образы «маскированных коней» в петроглифах эпохи бронзы Южного Казахстана и Средней Азии // История и археология Семиречья. Алматы: Институт археологии им. А.Х. Маргулана, 2019. Вып. 6. С. 197-218.
21. Чупахин В.М. Высотно-зональные геосистемы Средней Азии и Казахстана. Алма-Ата: Наука, 1987. 256 с.
22. Шакарим Кудайберды-улы. Родословная тюрков, киргизов, казахов и ханских династий (пер. Б. Каирбеков). Алма-Ата: «Жазушы», 1990. 120 с.
23. Шер Я.А. Петроглифы Средней и Центральной Азии. М.: Наука, 1980. 328 с.
24. Яценко С.А. Костюм древней Евразии (ираноязычные народы). М.: «Восточная литература», 2006. 664 с.

## REFERENCES

1. Baipakov, K. M., Maryashev, A. N. 2008. *Petroglify Bayan-Zhureka (Petroglyphs of Bayan-Zhurek)*. Almaty: “Credo” Publ. (in Russian).
2. Baipakov, K. M., Maryashev, A. N., Goryachev, A. A., Potapov, S. A. 2005. *Naskalnye izobrazheniya v gorah Eshkiolmes (Rock Images in the Eshkiolmes mountains)*. Almaty: “OST 21<sup>st</sup> century” Publ. (in Russian).
3. Voyakin, D. A., Goryachev, A. A., Potapov, S. A., Ilyin, R. V. 2020. In: *Hantauskiy tranzitnyi koridor v epohu paleometalla. Istoriya i arheologiya Semirechiya (Khantau transit corridor in the paleometallic epoch. History and archeology of the Semirechye)*. Issue 7. Almaty: A.Kh. Margulan Archeology Institute, 91-116 (in Russian).
4. Goryachev, A. A., Egorov, T. A., Egorova, K. A. 2020. In: *Hantauskiy tranzitnyi koridor v epohu paleometalla. Istoriya i arheologiya Semirechiya (Khantau transit corridor in the paleometallic epoch. History and archeology of the Semirechye)*. Issue 7. Almaty: A.Kh. Margulan Archeology Institute, 158-178 (in Russian).
5. Goryachev, A. A., Potapov, S. A., Ilyin, R. V. 2020. In: *Kazakhstan archeology*, 1 (7), 25-48 (in Russian).
6. Ilderyakov, N. N., Yarygin, S. A. 2020. In: *Kazakhstan archeology*, 3 (9), 60-69 (in Russian).
7. Kadyrbayev, M. K., Maryashev, A. N. 2007. *Petroglify hrebta Karatau (Petroglyphs of the Karatau Ridge)*: 2nd ed. Almaty: [b.i.] (in Russian).
8. Martynov, A. I., Maryashev, A. N., Abetekov, A. K. 1992. *Naskalnye izobrazheniya Saimaly-Tasha (Rock Images of Saimaly-Tash)*. Almaty: Abay University (in Russian).
9. Maryashev, A. N., Goryachev, A. A. 2002. *Naskalnye izobrazheniya Semirechiya (Rock images of Semirechye)*: 2d edition. Almaty: XXI Century Foundation (in Russian).



10. Maryashev, A. N., Gumirova, O. N. 2017. In: Jumabekova, G. S., Bazarbayeva, G. A. (eds.). *Metallicheskie kotly rannih kochevnikov Zhetysu (Metal cauldrons of early Zhetysu nomads)*. Almaty: A.Kh. Margulan Archeology Institute, 147-154 (in Russian).
11. Maryashev, A. N., Zheleznyakov, B. A. 2013. *Drevnosti Kulzhabasy (Antiquities of Kulzhabasy)*. Almaty: A.Kh. Margulan Archeology Institute (in Russian).
12. Naurzbaeva, Z. 2021. In: URL: <https://adamdar.ca/post/svyashchennyye-arkhary-arkharly> (in Russian).
13. Novozhenov, V. A. 2002. *Petroglify Sary-Arki (Petroglyphs of Sary-Arka)*. Almaty: A.Kh. Margulan Archeology Institute (in Russian).
14. Rogozhinskiy, A. E. 2011. *Petroglify arheologicheskogo landshafta Tamgaly (Petroglyphs of Tamgaly archaeological landscape)*. Almaty: [b.i.] (in Russian).
15. Rogozhinskiy, A. E. 2019. In: *Tamgi doislamskoy Centralnoy Azii (Tamgas pre-Islamic Central Asia)*. Samarkand: International Institute for Central Asian Studies, 249-295 (in Russian).
16. Samashev, Z. 2012. *Naskalnye izobrazheniya Zhetysu. Bayanzhurek (Rock images of Zhetysu. Bayanzhurek)*. Astana: Publ. group of the Branch of the A.Kh. Margulan Archeology Institute in Astana (in Russian).
17. Samashev, Z., Murgabayev, S., Eleuov, M. 2014. *Petroglify Sauyskandyka (Petroglyphs of Sauyskandyka)*. Astana: Publ. group of the Branch of the A.Kh. Margulan Archeology Institute in Astana (in Russian).
18. Saraev, V. V. 2017. In: *Istoriya i arheologiya Semirechiya (History and archeology of Semirechye)*. Issue 5. Almaty: A.Kh. Margulan Archeology Institute, 69-90 (in Russian).
19. *Svod pamyatnikov istorii i kultury Respubliki Kazakhstan. Almatinskaya oblast (Vault of historical and cultural monuments of the Republic of Kazakhstan. Almaty Region)*. 2009. Almaty: Agency "Mamatay" (in Russian).
20. Chernov, M. A. 2019. In: *Istoriya i arheologiya Semirechiya (History and archeology of the Semirechye)*. Issue 6. Almaty: A.Kh. Margulan Archeology Institute, 197-218 (in Russian).
21. Chupakhin, V. M. 1987. *Vysotno-zonalnye geosistemy Srednej Azii i Kazakhstana (Altitude-zonal geosystems of Central Asia and Kazakhstan)*. Alma-Ata: "Nauka" Publ. (in Russian).
22. Shakarim Kudaiberdy-uly. 1990. *Rodoslovnaya tyurkov, kirgizov, kazahov i han-skih dinastij (per. B. Kairbekov) (Genealogy of Turks, Kirghiz, Kazakhs and khan dynasties (translated by B. Kairbekov))*. Alma-Ata: "Jazushy" Publ. (in Russian).
23. Sher, Ya. A. 1980. *Petroglify Srednej i Centralnoj Azii (Petroglyphs of Middle and Central Asia)*. Moscow: "Nauka" Publ. (in Russian).
24. Yatsenko, S. A. 2006. *Kostum drevnej Evrazii (iranoyazychnye narody) (Costume of ancient Eurasia (Iranian-speaking peoples))*. Moscow: "Vostochnaya literature" (in Russian).

Мүдделер қақтығысы туралы ақпаратты ашу. Автор мүдделер қақтығысының жоқтығын мәлімдейді.  
/ Раскрытие информации о конфликте интересов. Автор заявляет об отсутствии конфликта интересов.  
/ Disclosure of conflict of interest information. The author claims no conflict of interest.  
Мақала туралы ақпарат / Информация о статье / Information about the article.  
Редакцияға түсті / Поступила в редакцию / Entered the editorial office: 27.08.2021.  
Рецензенттер мақұлдаған / Одобрено рецензентами / Approved by reviewers: 02.09.2021.  
Жариялауға қабылданды / Принята к публикации / Accepted for publication: 15.09.2021.